

**PABLO FLÓREZ**



- **ROBERTO ARCAUTE**
- **GERARDO AZCÚNAGA**
- **ENRIQUE CANTÚ**
- **FEDERICO CANTÚ**
- **GERARDO CANTÚ**
- **GUILLERMO CENICEROS**
- **ALDO CHAPARRO**
- **JAIME FLORES**
- **PILAR DE LA FUENTE**
- **SALVADOR DÍAZ**
- **JORGE ELIZONDO**
- **JULIO GALÁN**
- **ROSARIO GUAJARDO**
- **RUBÉN GUTIÉRREZ**

**PABLO FLÓREZ**

COORDINACIÓN EDITORIAL

Carolina Farías Campero

Celso José Garza

DISEÑO GRÁFICO DE LA COLECCIÓN NUESTRO ARTE

Vicente Rojo Cama

FORMACIÓN TIPOGRÁFICA Y CUIDADO EDITORIAL

Ángela Palos

FOTOGRAFÍA DE LA OBRA

Pablo Cuéllar

Primera edición, 2010

D.R. Universidad Autónoma de Nuevo León

D.R. Fondo Editorial de Nuevo León

D.R. Obra: Herederos de Pablo Flórez

D.R. Texto: Alfonso Rangel Guerra

ISBN 978-607-7577-73-7

Impreso en Monterrey, México



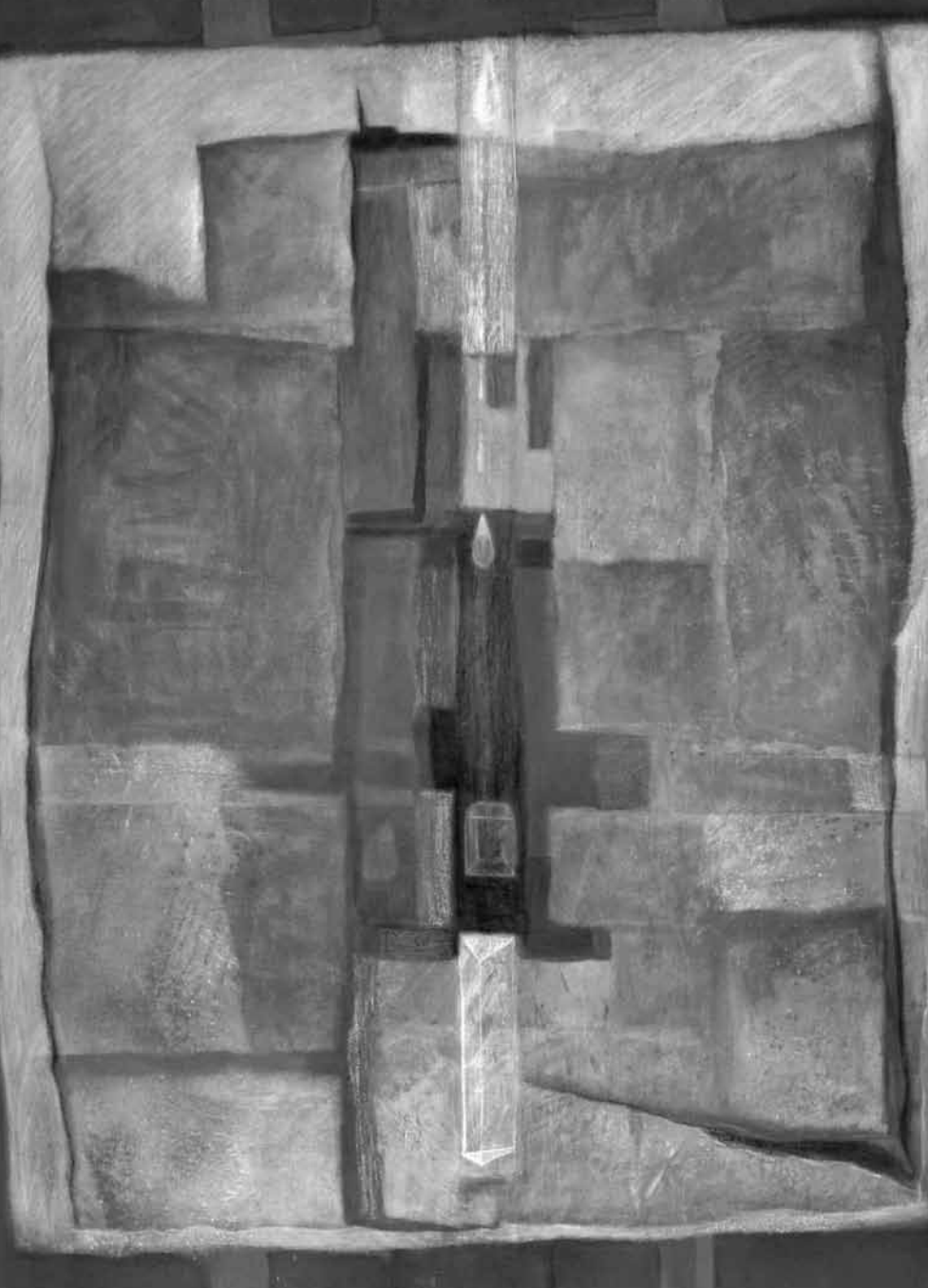
Zuazua 105-2 Sur  
CP 64000  
Monterrey, N.L., México  
Tels. (81) 8344 2970 y 71  
[www.fondoeditorialnl.gob.mx](http://www.fondoeditorialnl.gob.mx)



Ave. Universidad s/n  
Ciudad Universitaria  
CP 66451, San Nicolás de los Garza, N.L., México  
Tel. (81) 8329 4000  
[www.uanl.mx](http://www.uanl.mx)

# PABLO FLÓREZ





# PRESENTACIÓN

La serie Nuestro Arte se presenta como un museo de papel abierto y accesible donde se hallan representados artistas plásticos notables de diversas generaciones, tanto figurativos como abstractos, de entre los más significativos y reconocidos en Nuevo León.

A través de esta serie buscamos propiciar un acercamiento a la obra de los creadores imprescindibles para entender la cultura de nuestro estado. Estas publicaciones se amparan en la doble certeza de que el libro es un instrumento privilegiado de divulgación, y la lectura un modo de seducción.

En este volumen podemos apreciar el impulso creador de Pablo Flórez, un artista que nos ofrece su visión del mundo a través de un lenguaje en constante transformación.

Invitamos a los lectores a disfrutar de estos recorridos a través de la creación artística de nuestra época.





## El impulso creador de Pablo Flórez

### **ALFONSO RANGEL GUERRA**

Todo creador carga consigo una intención capaz de impulsar su vida. Cuando opta por el camino del arte se entrega a él plenamente y en ese derrotero va desarrollando el tiempo de su existencia. Se trata, en el fondo, de una intención y de una búsqueda. El artista, en cada obra realizada, pretende haber logrado su propósito vital. Quizá la convicción de mejorar y superar lo hecho, lo empuja de nuevo a empezar. ¿Qué es lo que busca el artista? ¿Qué pretende alcanzar en esa repetida acción de pintar, combinar colores y otros materiales, de crear texturas y con ellas formas y representaciones diversas? Es posible que el artista asuma la actitud suprema del hombre de expresar, a un mismo tiempo, en su propio lenguaje, su presencia y su visión del mundo. Por eso el pintor, después de lograr una creación, comienza de nuevo. En realidad se requiere que el artista esté sometido a su propia obsesión creadora y así convertirse en un incansable buscador de ese lenguaje con el cual lograr su expresión.

Pablo Flórez (Monterrey, 1933-1999), dejó los estudios de química primero, y de arquitectura después, para optar por el camino del arte. A él se entregó, sin interrupciones, hasta su muerte. Muy temprano, en los años del medio siglo y en un ambiente entonces propicio para el desarrollo de la expresión cultural y artística en

Monterrey, gracias a la presencia de Raúl Rangel Frías en los ámbitos universitario y estatal, es decir durante un periodo que cubre aproximadamente quince años de la vida cultural de Monterrey, un grupo de jóvenes, entre los que se encontraba Pablo Flórez, coincidió en el desaparecido Taller de Artes Plásticas de la Universidad de Nuevo León y empezó la difícil búsqueda de su propia expresión. Pablo Flórez aprendió diferentes técnicas y utilizó diversos materiales en su trabajo personal. Viajó a México, ingresó a La Esmeralda y regresó a su ciudad natal. Continuó en su empeño, impartió la docencia y dirigió el mismo Taller en el que había estudiado. En 1961 obtuvo el primer lugar del Salón de Noviembre en Arte, A. C.

Pablo Flórez realizó en formatos grandes y pequeños las diferentes técnicas del grabado y la pintura en acrílico y óleo. En todas fue más allá de la figura humana y en sus lienzos sólo llegó a plasmarla de manera tangencial, pues en ellos se imponía la intención del lenguaje abstracto, con predominio del color. Durante muchos años y en varias de sus pinturas podía verse esa amalgama de materiales para lograr la presencia en que consiste finalmente la pintura, y que se ubica entre la tela virgen y el ojo del espectador. Esa superficie donde prevalece el color en conjunción con las formas, es el lugar donde se cumple la realización de la pintura misma. La textura –y esto fue muy claro en muchas de las obras de Pablo Flórez– se convirtió para él en un elemento esencial en la composición del cuadro. Hay pintores que se identifican por sus temas, o por la reiteración de determinadas formas. En el caso de Pablo Flórez, la textura asumió el valor primordial y la trabajó con el tesón propio de los artistas, em-

peñados en plasmar en la tela eso, que su visión o su sensibilidad, le indicaron como presencia necesaria para alcanzar en el lienzo la expresión buscada. En algunos cuadros, esa textura se convirtió en la visualización del “tejido” de la obra, es decir, de la trama entendida como composición o trabazón de la pintura misma.

En este esfuerzo por plasmar en la tela las presencias de su mundo interior se le fue la vida a Pablo Flórez. En realidad, esto pasa a todos los pintores realmente entregados al difícil empeño de alcanzar con la acción de la mano, mediante la utilización de ciertos materiales, la visión del mundo y de la vida que se agita en la linde de la imaginación y la sensibilidad. Por eso, al llegar al término de su vida, Pablo Flórez dejó una obra extensa y multiplicada tantas veces como cuadros o lienzos alcanzó a realizar.

En sus últimos años, Pablo Flórez descubrió el paisaje y los colores de Chiapas. Allá se fue y volvía siempre al desierto norteño donde nació y donde alimentó originalmente sus primeros pasos como artista. Fue como la metáfora del tiempo y el espacio impulsada por esa fuerza, nunca agotada, de llegar a la expresión cabal a través del color, de la forma y la textura, todo entrelazado y reunido por esa fuerza que alimenta el acto mismo de la creación.

Con muchos de sus contemporáneos, mantuvo el permanente diálogo en el que el artista intenta explicar su tarea cotidiana de emprender la búsqueda de aquello que mueve al artista. No siempre éste logra expresar su visión y sentido del arte con palabras, al margen del lienzo, los colores y las formas. Y como la vida del artista va conducida siempre por el impulso de la creación que lo mue-

ve y lo empuja, su hacer y su trabajar la pintura se vuelve con los años una actividad solitaria y personal, nunca abandonada, nunca terminada. De todo este empeño queda la obra realizada. Frente a ella, el artista nada tiene que decir, nada tiene que explicar, pues su creación es finalmente la que logrará, en todo caso, hablar por él, en su tiempo y después de su paso por la vida.



• CAT 1



• CAT 2



• CAT 3



• CAT 4





• CAT 5



• CAT 6



Homenaje a Posada • CAT 7



• CAT 8



• CAT 9





Lotería Popular • CAT 10



• CAT 11



• CAT 12





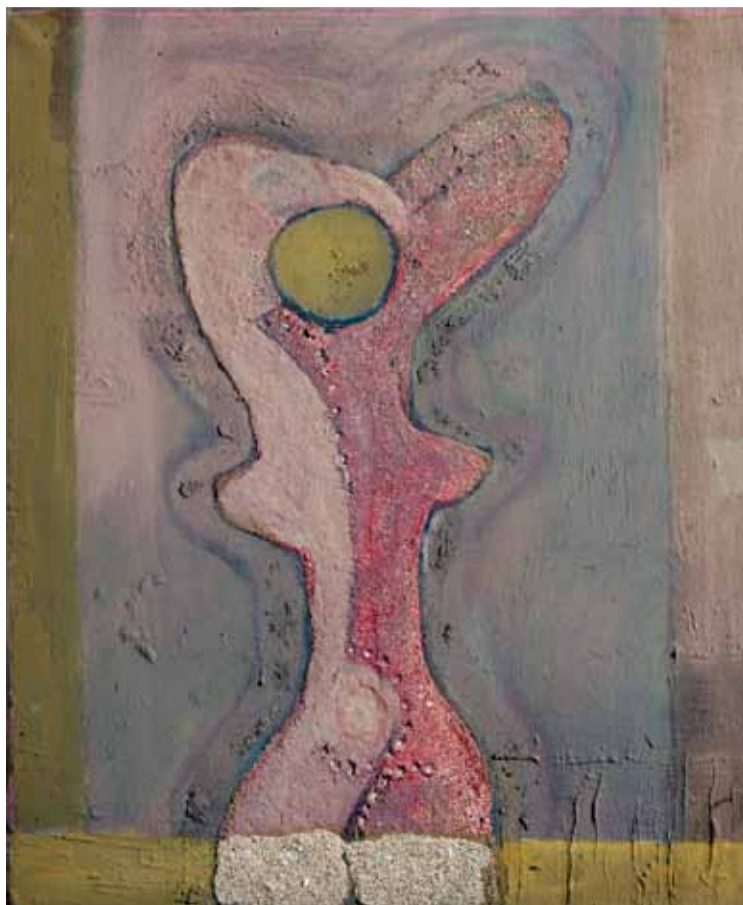
• CAT 13



• CAT 14



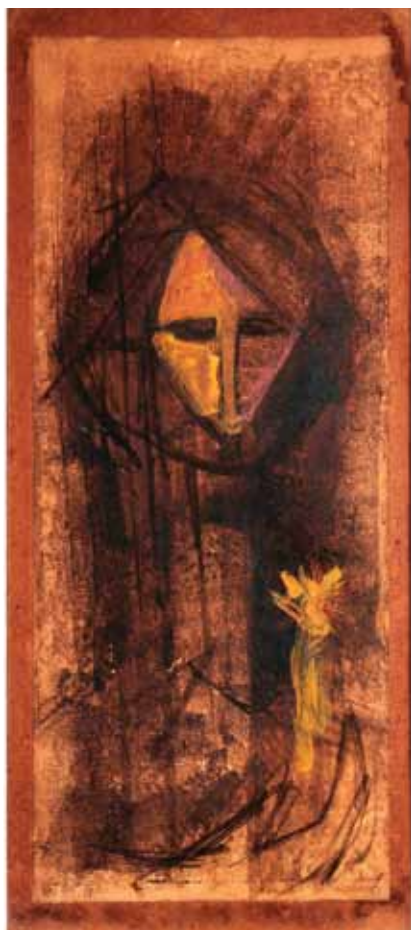
• CAT 15



• CAT 16



• CAT 17



• CAT 18





Paisaje • CAT 19



• CAT 20





• CAT 21





• CAT 22



• CAT 23

## CATÁLOGO

1. 1965 • mixta sobre tela  
50 x 80 cm
2. *s/f* • mixta sobre tela  
40 x 80 cm
3. 1975 • mixta sobre tela  
80 x 50 cm
4. 1983 • mixta sobre madera  
60 x 70 cm
5. 1994 • acrílico y óleo sobre tela  
55 x 65 cm
6. 1989 • mixta sobre tela  
180 x 80 cm
7. *s/f* • Homenaje a Posada  
120 x 60 cm
8. *s/f* • óleo sobre triplay  
30 x 40 cm
9. 1982 • óleo sobre macopan  
50 x 35 cm
10. *Lotería popular*  
1999 • collage sobre tela  
50 x 40 cm
11. 1975 • acrílico y óleo sobre tela  
30 x 50 cm
12. *s/f* • mixta sobre tela  
65 x 40 cm
13. 1996 • mixta sobre tela  
130 x 105 cm
14. 1996 • acrílico sobre tela  
135 x 110 cm
15. 1991 • acrílico y pastel sobre tela  
150 x 100 cm
16. 1994 • acrílico sobre tela  
50 x 40 cm
17. 1991 • mixta sobre tela  
120 x 60 cm
18. 1961 • grafito y acrílico sobre  
papel. 65 x 25 cm
19. *Paisaje*  
1993 • collage  
60 x 120 cm
20. 1998 • mixta sobre tela  
65 x 40 cm
21. 1998 • mixta sobre tela  
60 x 40 cm
22. 1996 • óleo sobre tela  
123.5 x 64 cm
23. *s/f* • acrílico sobre madera  
136 x 96 cm

## **Alfonso Rangel Guerra**

Es académico y ensayista. Ha sido rector de la UANL, agregado cultural de México en España, y secretario de El Colegio de México. En Nuevo León fue Secretario de Educación y presidente de Conarte. Entre sus obras se encuentran *Las ideas literarias de Alfonso Reyes* (1989) y *El pensamiento de Jaime Torres Bodet* (2002).

El texto que acompaña esta edición fue publicado en el libro *Historia, cultura y personajes de Nuevo León* (UANL, 2009), escrito originalmente para la presentación de la exposición *Antología de Pablo Flórez*, organizada por Omegalfa y la Universidad Autónoma de Nuevo León, en la Biblioteca Universitaria Raúl Rangel Frías, en febrero de 2000.



Se imprimieron 1500 ejemplares en los talleres de Serna Impresos, S.A. de C.V., durante agosto de 2011, Monterrey, N.L.  
Para los interiores se utilizó papel Couché de 150 gr. y de 300 gr. para forros.  
En su composición se utilizaron tipos de la familia Frutiger.  
El cuidado editorial estuvo a cargo del  
Fondo Editorial de Nuevo León.

- **SASKIA JUÁREZ**
- **FRANCISCO LARIOS**
- **ÁGUEDA LOZANO**
- **JUAN RODRIGO LLAGUNO**
- **MIRIAM MEDREZ**
- **DAMIÁN ONTIVEROS**
- **SYLVIA ORDÓÑEZ**
- **MARTA MARÍA PÉREZ BRAVO**
- **SEGUNDO PLANES**
- **ADRIÁN PROCEL**
- **ALFREDO RAMOS MARTÍNEZ**
- **RODOLFO RÍOS**
- **MAYRA SILVA**
- **ALBERTO VARGAS**



Pablo Flórez dedicó su vida a la búsqueda de su propia expresión a través del arte. Se formó en el Taller de Artes Plásticas de la Universidad de Nuevo León en los años cincuenta y, posteriormente, en la Escuela Nacional de Pintura, Escultura y Grabado La Esmeralda. Fue maestro y director del Taller de Artes Plásticas. En 1961 obtuvo el primer lugar en el Salón de Noviembre de Arte A.C.

“Pablo Flórez plasma en la tela las presencias de su mundo interior. Su quehacer artístico parece asumir la actitud suprema del hombre de expresar, a un mismo tiempo, en su propio lenguaje, su visión del mundo.”

Alfonso Rangel Guerra

ISBN: 978-607-7577-73-7

